

104年4月27日教師會議修訂通過

105年7月13日教師會議修訂通過

106年1月18日教師會議修訂通過

國立成功大學醫學院附設醫院

語言治療實習計畫書

修訂紀錄		
修訂日期	修訂內容摘要	版本
104.04.27	制定計畫書	1
105.07.13	1. 增訂實習項目與基本實數 2. 增訂實習時程	2
106.01.18	1. 加入實習手冊(含學習護照) 2. 加入學習成效不佳之標準及其輔導流程	3

內容目錄

- 一、 實習宗旨與目標
- 二、 核心課程學習目標與實習內容
 - (一) 核心課程學習目標
 - (二) 實習項目與基本時數
 - (三) 實習教學與安排
 - (四) 臨床實習週時表
 - (五) 臨床實習作業
- 三、 評核標準與輔導機制
 - (一) 評核內容及標準
 - (二) 輔導機制
- 四、 附件表格
 - 附件一：語言治療學習護照
 - 附件二：期初評估表
 - 附件三：語言治療臨床實習評分表
 - 附件四：雙向回饋評量表
 - 附件五：實習前講習課程

表格目錄

- 表一、核心課程的項目和基本時數
- 表二、大學部訓練時程
- 表三、碩士班實習時程
- 表四、臨床實習週時表

一、實習宗旨與目標

語言治療實習計畫書是以「**台灣聽力語言學會**」**規範的學程課程**為基礎，並考量語言醫事作業所規畫教學訓練計畫課程。實習計畫書內容包括：實習的宗旨與目標、實習課程安排、評核標準及輔導機制，可使實習學生確實在實習教師指導下，完成「做中學」和職前探索，並符合臺灣聽力語言學會規定語言治療學系實習學生學程規定和衛福部推動醫事人員培育方案。實習計畫書明定實習學生於臨床實習單位的**專業學習目標、內容及方式**，以保障實習學生於臨床單位之受教權。臨床安全方面，實習期間皆有所屬的實習教師指導其臨床實作的評估、治療、書寫病例、及協助完成各項臨床報告，保障實習學生於臨床學習過程之安全性。

1. 能夠運用語言治療專業知識與技術獨立評估及治療各種溝通障礙及吞嚥困難之病人。
 - (1) 從病歷、其他專業人員及家屬處獲取有關病人的資料。
 - (2) 具有基本的觀察與面談能力。
 - (3) 能夠依病人的種類、年紀及需要，選擇適當的評估工具。
 - (4) 正確的實行評估，並找出病人的主要問題。
 - (5) 依據評估結果設立適當的治療目標，並依實際需要修改目標。
 - (6) 依治療目標及透過活動分析，選擇適當治療工具、設計治療活動，並有效實施。
 - (7) 能夠具體且正確的記錄評估、治療的情形及結果。
2. 具備語言治療專業特質
 - (1) 了解語言治療專業之哲學、假說、並融入治療中。
 - (2) 遵循語言治療道德規範。
 - (3) 對語言治療專業之認同，包括理論基礎、評估治療工具、服務範圍、及治療原則。
 - (4) 具備專業態度，包括與病患、家屬及其他專業人員適當的溝通，積極參與專業活動及各種學習的機會。
3. 具有良好的工作態度
 - (1) 對工作負責、盡職、守時。
 - (2) 有效安排並利用時間完成份內工作。
 - (3) 維持環境整潔並愛惜公物。
 - (4) 遵循服裝、請假及實習規則。
4. 提昇學術研究與行政能力
 - (1) 完成期刊閱讀等學術活動及參與同學期刊報告後之評析。
 - (2) 學習處理事情的行政能力：各類事情做有組織、有系統的處理，時間的掌控能有效率的分配與應用，能隨時提供有益個案、家屬、相關人員聽語治療專業新知的訊息，學習成為兼具專業操守及行政能力的語言治療師。

二、核心課程學習目標與實習內容

(一) 核心課程學習目標

1. 專業基礎課程：

- (1) 臨床推理(含個案分析與處理)
- (2) 實證語言治療 (含期刊選讀、個案報告)
- (3) 語言治療理論、評估與治療 (含評估教學、讀書報告)
- (4) 醫療倫理
- (5) 感控
- (6) 病人安全

1. 專業素養：

- (1) 專業態度行為
 - a. 培養以個案為中心的臨床語言治療服務(跨領域團隊學習並落實語言治療在跨領域團隊的角色)
 - b. 提供以實證為基礎的語言治療服務(以實證為基礎的個案報告)
 - c. 遵循專業倫理及相關法規(參與醫療倫理之討論)
- (2) 自我成長能力
 - a. 加強自我覺知能力
 - b. 訓練自我反思能力
 - c. 持續吸收新知
- (3) 行政管理能力
 - a. 熟悉科室內之行政作業流程、熟悉跨科室合作之醫療模式
 - b. 熟悉醫院之基本行政作業及流程(含實習生報到及離站手續)，並遵守醫院之規範
 - c. 熟悉與執行值日生職責(環境維護、用電安全等)
 - d. 熟悉科室內物品及器具之擺放

2. 專業實務訓練：

- (1) 接案與溝通
 - a. 熟悉醫院個案治療流程
 - b. 能夠與個案及家屬做合適的溝通
 - c. 能夠與相關人員做有效的溝通
 - d. 具備收集必要相關資料的能力，能夠瞭解個案紀錄、相關檢查或處置之意義，及運用面談技巧取得資訊
- (2) 評量技能之訓練
 - a. 評量項目包括：語言及言語能力評估、吞嚥評估、輔具評估等。
 - b. 評量方法：運用標準化評量工具、觀察評量法、會談、紙筆測驗等方法。將評量結果做分析、並依其結果擬定治療計畫。
- (3) 施行語言或吞嚥治療計畫

- a. 治療計畫包括：語言及言語能力的分析、施行個別或團體治療等。
 - b. 施行治療：學生每週與指導者定期討論個案病情，討論內容包含：病歷紀錄、臨床評量、檢查、治療、專業特質及臨床判斷為評量標準。
 - c. 為提供以全人為中心的語言治療照護模式，在合格語言治療師指導下，學生參與住院病例討論會議及出院準備會議，於會中與醫師、物理治療師、語言治療師、心理師、護理師、社工師、營養師等其他專業人員共同討論個案治療目標或出院準備計畫，並留有學習及訓練紀錄。
- (4) 治療模式技能訓練
- a. 床邊治療
 - b. 出院準備與轉銜服務
 - c. 門診與言治療
- (5) 病歷書寫能力
- a. 依時效及正確地記載病歷
 - b. 清楚明確記錄個案之治療狀況，並可運用醫療專業詞彙
 - c. 學習應用現代化電腦及資訊科技，以輔助病歷紀錄
 - d. 病歷項目包括：評量紀錄及資料、接案紀錄、進展紀錄、摘要紀錄、結案紀錄及相關治療紀錄等。
- (6) 語言治療研究能力
- a. 具備文獻閱讀與評析能力
 - b. 具備文獻整理及應用能力

(二) 實習項目與基本時數

實習計畫書對於實習學生在語言治療**各次專科領域**(兒童言語及吞嚥評估、成人言語及吞嚥評估、兒童語言評估、兒童言語及吞嚥治療、成人言語及吞嚥治療、兒童語言治療、聽力障礙)訓練內容，**有明確訂定臨床實習內容概況、臨床教學目標及其核心學習課程**。並以核心課程為主軸，往外連結臨床實務，提升實習學生專業知識與臨床技能之結合與運用，以達臨床實習最大的目標。

表一、核心課程的項目和基本時數

實習項目	基本時數	主責科部
兒童言語及吞嚥評估	25 小時	耳鼻喉部
成人言語及吞嚥評估	25 小時	耳鼻喉部和復健部
兒童語言評估	20 小時	耳鼻喉部
成人語言評估	20 小時	復健部
兒童言語及吞嚥治療	25 小時	耳鼻喉部
成人言語及吞嚥治療	25 小時	耳鼻喉部和復健部
兒童語言治療	20 小時	耳鼻喉部
成人語言治療	20 小時	復健部
聽力評估、篩檢及聽能復健	35 小時	耳鼻喉部
總時數	至少 275 小時	

1. 大學部實習學生的實習學程

針對大學部和碩士學程班的訓練內容，將依據實習學校送訓的訓練計畫書，以不同的次專科領域內容為訓練的目標，並依據其專科領域內容的訓練時數要求完成其訓練學程。其訓練時程和目標如下：

第一週：語言治療實習學生於報告的第一天即於實習前進行安全課程講習，一是學前測驗，評估及了解學生學前之專業知識（專業知識評值）與技能操作能力（技能演練評值）。二是觀察指導老師所治療的病人，觀察的範圍包括口語行為地每一個層面，並將紀錄寫成報告，與同儕及老師討論。

第二週：一是觀察指導老師所治療的病人，並自己作出病人的溝通障礙之診斷，並與同儕及老師討論。二是評量工具及表格介紹與使用。

第三週至第二十八週：開始接案學習各類溝通障礙的評估及治療，以及吞嚥困難的評估及治療。實務操作是以循序漸進的方式安排個案給予介入，其流程為第三週學生開始實習治療，每一天安排 2~4 位病人；第五週：老師視學生之個別學習狀況，學生實習治療可增加為每天 4~6 位病人；第七週：老師視學生之個別學習狀況，學生實習治療可增加為每天 6~8 位病人。並於實習第一月結束時，將針對學生的表現進行測試，以做為專業知識與技能的基準評量【期初評量表】(附件二)。

第十五週：期中評估與檢討，為了解學生能依病人種類及需要選擇合適的評估工具，並訂立適當的治療目標，施以考核學生接案及溝通能力、技能操作能力（Mini-CEX、期中綜合評分表）。

第二十八週：期末測驗及評估，為了解學生能獨立接案之能力與施行適切的治療活

動，並具備專業態度，包括與病患、家屬及其他專業人員適當的溝通，針對學生在跨專業團隊會議中之個案報告與實證語言治療，施以考核接案及溝通能力、專業特質與技能操作能力（Mini-CEX、期末綜合評分表）。

表二、大學部訓練時程

時間	實習內容
第一週	安全講習及認識環境，熟悉評估和治療材料工具，並了解門診作業流程。
第二週	了解目前治療中的個案，開始見習，並完成見習紀錄。熟悉評估工具的運用，並開始見習評估個案，完成評估個案的見習報告(SOAP)
第三~四週	開始復健部的成人語言評估和治療實習治療，每一天安排2~4位病人
第五~七週	視學生之個別學習狀況，學生實習治療可增加為每天4~6位病人
第九週以上	視學生之個別學習狀況，學生實習治療可增加為每天6~8位病人
第十五週 (完成復健部的成人實習時數)	期中評估與檢討，學生依病人種類及需要選擇合適的評估工具，並訂立適當的治療目標，施以考核學生接案及溝通能力、技能操作能力（Mini-CEX、期中綜合評分表）。
第十六週	開始耳鼻喉部的個案實習，熟悉評估和治療材料工具，並了解門診作業流程。了解目前治療中的個案，開始見習，並完成見習紀錄。熟悉評估工具的運用，並開始見習評估個案，完成評估個案的見習報告(SOAP)。
第十七週	每一天安排2~4位病人
第十九週	視學生之個別學習狀況，學生實習治療可增加為每天4~6位病人。
第二十週以上	視學生之個別學習狀況，學生實習治療可增加為每天6~8位病人。
第四十週 (完成耳鼻喉的實習時數)	期末測驗及評估，為了解學生能獨立接案之能力與施行適切的治療活動，並具備專業態度。針對學生在跨專業團隊會議中之個案報告與實證語言治療，施以考核接案及溝通能力、專業特質與技能操作能力（Mini-CEX、期末綜合評分表）

2. 碩士班實習學生的實習學程

將依據實習學校送訓的訓練計畫書，內容包含實習學生的學歷和經歷背景、已完成的實習內容、及其對實習項目的自我評估，以不同的次專科領域內容為訓練的目標，並依據其專科領域內容的訓練時數要求完成其訓練學程。

表三、碩士班實習時程

時間	實習內容
第一週	Orientation，認識環境，熟悉評估和治療材料工具，並了解門診作業流程。
第二週	了解目前治療和評估的個案，並開始見習完成見習紀錄。
第三~ 五週	依據實習項目開始接觸評估和治療個案，並完成每天的評估和治療個案的評估報告(SOAP)及治療紀錄
第六週	期末測驗及評估，為了解學生能獨立接案之能力與施行適切的治療活動，並具備專業態度。 (Mini-CEX、綜合評分表)

(三) 實習教學與安排

學生與指導老師的職責及角色：

1. 學生：

- (1). 主動參與實習。
- (2). 觀察並學習指導老師的評估治療巧、病歷記錄、工作態度等有關方面促進學習效果。
- (3). 在指導老師督導下，對實習病人擔任評估、設計、治療病人、記錄病歷、參與病人有關會議等治療師職責。
- (4). 遵守治療室規則，保持治療室的秩序與整潔，並愛惜器材。
- (5). 按時完成實習作業及參與作業討論。

2. 指導老師：

- (1). 擔任病人治療的主要負責人。
- (2). 依據學生臨床評估及治療能力，分配學生適量的病人。
- (3). 指導監督學生完成學生實習目標。
- (4). 協助學生實習表現。

針對實習學生在實習過程中的成果和問題，可經由下列方式獲得回饋：

1. 即時性回饋，在臨床實作訓練過程發現問題，實習教師會立即給予指導與回饋。實習學生於每天臨床服務期間，在每個治療階段開始之前，必須繳交個案的教學目標、活動與策略，實習教師會針對教案的合適性與實習學生討論。

2. 在治療結束時的臨床討論時間，實習教師會針對實習學生介入的情況給予回饋。而且實習教師會每日審視實習學生的治療記錄，並當面討論給予回饋，實習學生則可以在實習教學報告中，提出檢討與回饋。

(四) 臨床實習週時表

表四、臨床實習週時表

		星期一	星期二	星期三	星期四	星期五
上	8:00 ~ 9:00	註：實習教師於學術活動時間不必參與臨床服務				
		科部 學術活動 (期刊)	準備教材 與討論 治療計畫	語言治療 學術活動	科部 學術活動 (專題報告)	準備教材 與討論 治療計畫
午	9:00 ~ 12:00	臨床實習				
中 午	12:00 ~ 13:00	中午休息				
下	13:00 ~ 13:30	準備教材與討論治療計畫				
	13:30 ~ 16:40	臨床實習				
午	16:40 ~ 17:00	繕寫病歷並與實習教師討論接案狀況與治療進度				

(五) 臨床實習作業

1. 個案報告 (Case Presentation): 報告並討論特殊或有心得之病例，包括①診斷、病史②評估與治療計畫③進步狀況④治療之近程和遠程目標，若有特殊病例或問題請同時報告⑤文獻回顧。報告流程為25分鐘報告15分鐘討論，共40分鐘。病例討論之書面報告須繳交負責老師存檔並簽名。
2. 期刊討論 (Journal Meeting): 於報告兩週前提選三~四篇一年內近期期刊文章摘要，應向老師確認文章未重複後，挑選一篇準備。並於一週前與指導老師討論。報告前將期刊文章發予每位老師、同學參考。中文書面報告內容應含作者、題目、雜誌名稱、年代、頁次、摘要、報告者指導老師，一頁即可。報告時間25分鐘，討論15分鐘。

3. 專題討論 (Topic Presentation):應自訂題目並選擇相關題目之近期文章3-5篇，經統整且於一週前與老師討論後報告，並列出文獻資料。報告時間25分鐘，討論15分鐘。
4. 治療報告 (病歷) 之填寫治療報告必須按時填寫，
 - (1). 初次評估報告及接案報告，須在接案後一週內交指導老師審閱之。
 - (2). 接案前應詳列治療計畫，與指導老師討論。
 - (3). 接案後應記錄治療情況，並在下次接案前與指導老師討論。
 - (2). 病情進步報告應每月填寫一次。
 - (3). 個案結束治療後一週內，實習結束前一週應繳交結案報告。
 - (4). 各類報告逾時未交者扣實習分數。(離站未交完病例，不簽實習結束手續單)

三、評核標準與輔導機制

(一) 評核內容及標準

1. 專業知識與技能之期初評量：於實習第一月，將針對學生的表現進行測試，以做為專業知識與技能的基準評量【期初評量表】。
2. 綜合表現評估：針對實習學生綜合表現之評分標準及方法，包含：(1)評估技巧與資料收集 15%、(2)個案問題分析與治療計劃設定 15%、(3)個案治療實施 20%、(4)專業特質與溝通技巧 15%、(5)工作習慣 10%、(6)作業表現 25%；參考【附件二：語言治療臨床實習評分表】。
3. 臨床演練評估：針對實習學生進行臨床個案報告、各種個案相關能力之病情蒐集、診斷、治療與諮詢衛教，教師利用一是「迷你臨床演練評量表 (Mini-CEX)」，針對(1)醫療面談、(2)身體檢查、(3)神經檢查、(4)人道專業、(5)臨床判斷、(6)諮商衛教、(7)組織效能、(8)整體適任給予評分。評核實績分別於期中和期末各評量乙次。
4. 期中和期末評量的各項實習分數分配：
 - (1) 專業技能演練部份：50%，評分重點為評估技巧與資料收集、個案問題分析與治療計劃設定、及個案治療實施。
 - (2) 臨床工作表現部份：25%，採用出勤狀況與臨床觀察去評分，評分重點為專業特質與溝通技巧、及工作習慣等。
 - (3) 學術活動表現部份：25%，採用筆試、口頭報告與書面報告繳交以上多元化方式去評分，評分重點為各式作業與報告表現。
5. 雙向回饋評量機制：實習學生對本臨床單位與其指導老師之相關意見，亦可透過雙向回饋評量表【附件四】之問卷進行評量。
 - 一是針對臨床單位和訓練計畫方面：
 - (1)醫院安排的實習進度適當、
 - (2)醫院能符合我對於學習的期望、
 - (3)醫院能提供我不同種類的病人以供學習、
 - (4)醫院能提供我適量的病人數目以供學習、
 - (5)目前我的實習醫院語言治療的硬體設備良好、
 - (6)目前我的語言治療部門之治療空間規劃良好、
 - (7)實習醫院安排之實習內容豐富、
 - (8)醫院安排的教學活動次數及內容適當、
 - (9)整體而言我的實習醫院是一個好的實習單位；
 - 二是針對指導老師方面：
 - (1)我的指導老師之指導方式能配合我的需要、
 - (2)我的指導老師在我需要時會協助我、
 - (3)我的指導老師臨床經驗豐富並具有良好的語言治療專業知識、
 - (4)我的指導老師能幫助我學習專業技巧、

- (5)我與指導老師常有時間面對面討論、
- (6)我的指導老師對我提出的問題能作出令人滿意的解答、
- (7)我的指導老師能發現我在學習上的困難、
- (8)整體而言我的老師是一位很好的實習指導者。

6. 語言治療訂有實習學生學習成效不佳之標準：

一是大學部實習學生

- (1)前後測試成績未達60分者；
- (2)實習教師認為臨床實作或學術活動學習狀況不佳者；
- (3)忽略專業安全考量；
- (4)未依規定請假或曠職且請假日數超過規定。

二是碩士班實習學生

- (1)前後測試成績未達70分者；
- (2)實習教師認為臨床實作或學術活動學習狀況不佳者；
- (3)忽略專業安全考量；
- (4)未依規定請假或曠職且請假日數超過規定。

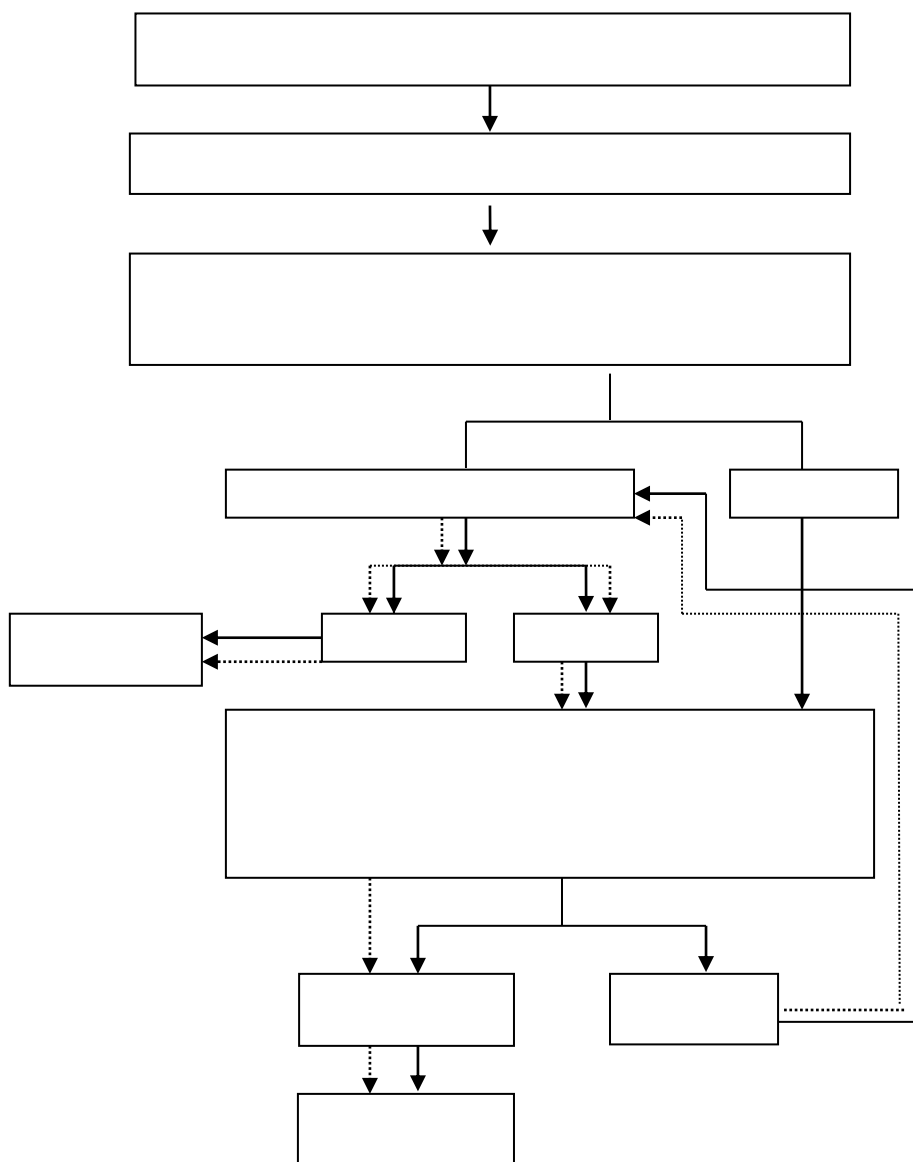
(二) 輔導機制

1. 教學成效待改善教師輔導要點

--

2. 學習成果不佳學生輔導及補強要點

104 年 4 月 24 日聽力與語言治療師教學會議制定通過(耳鼻喉部)



備註：

1. 受訓單位教師：係指受訓單位中，具有教學督導資格的語言治療臨床教師。
2. 聽語教師：係指科部內具有臨床教學資格的臨床教師，如科部主任、聽力師、語言治療師等各職類之臨床教師；其中應包含語言治療臨床教師至少兩名。
3. 實習終止會議至少須有 5 位科部臨床教師出席始得召開，出席人數之 2/3 以上(含 2/3)通過，則為通過該決議。

附件一、語言治療實習護照（語言治療臨床實習報告繳交記錄表）

國立成功大學醫學院附設醫院

語言治療實習護照

實習單位：_____ 姓名：_____

項目	日期	實習領域	實習心得	教師簽名
1		安全防護		
2		成人語言評估		
3		成人言語/吞嚥評估		

項目	日期	實習 領域	實 心 習 得	教師 簽名
4		兒童 語言 評估		
5		兒童 言語/ 吞嚥 評估		
6		成人 語言 治療		

項目	日期	實習 領域	實 心 習 得	教師 簽名
7		成人 言語/ 吞嚥 治療		
8		兒童 語言 治療		
9		兒童 言語/ 吞嚥 治療		
10		個案 報告		

項目	日期	實習 領域	實 心 實 習 得	教師 簽名
11		期刊 討論		
12		專題 報告		
13		跨領 域團 隊照 護		

附件二：期初評估表

國立成功大學醫學院附設醫院語言治療職類
實習期初評估表

實習學生姓名：_____

實習單位：_____ 實習期間：_____

一、專業技巧與能力

評估項目	總是	通常是	偶爾是	不是
1. 評估/治療前準備是否充足？				
2. 評估/治療計畫的擬定是否適當？				
3. 評估工具/治療材料的選用是否適當？				
4. 實施評量/治療的技巧是否適當？				
5. 行為改變技術的運用是否適當？				
6. 治療/治療過程中是否有系統的紀錄個案表現？				
7. 評量/治療進行的節奏是否適當？				
8. 評量/治療時間的控制是否適當？				
9. 評估報告/治療紀錄的撰寫是否完整？				
10. 向家屬/患者說明評量/治療的情形是否適當？				
11. 與家屬/患者的治療關係之建立是否適當？				
12. 是否能整合學理知識與臨床實務至個案處置上？				
13. 對個案的處置是否合乎專業倫理的準則？				

二、學習態度

評估項目	總是	通常是	偶爾是	不是
1. 對臨床實習督導老師的建議與督導是否回進行修正與改善？				
2. 與臨床實習督導老師的相處是否適當？				
3. 上下班是否準時？				
4. 報告的繳交是否準時？				

三、整體學習態度

積極主動 偶爾需要督促 經常督促下可完事 被動且欠缺學習動機

四、整體學習表現

非常良好 良好 尚可 不佳 非常差

五、請附具體說明

六、建議

- 學生的表現好，有潛力在本單位完成實習
 學生的表現有待加強，但仍願意讓學生續留本單位學習一個月，以觀後效
 學生表現時無法配合本單位要求，請學系另行處理
 其他

臨床實習督導老師簽名：_____

日期：_____

附件三：語言治療臨床實習評分表

國立成功大學醫學院附設醫院語言治療職類
臨床實習評分表

學生姓名：_____ 實習期間：_____

評分細目內容標準	期初	期中	期末
一、專業技能演練部份：50%			
❖ 評估技巧與資料收集 15%			
1 從病歷,病人,家屬,專業人員獲得相關資料			
2 與病人面談技巧,觀察,評估方法及工具之選擇與執行			
3 個案各種能力評估的適確性			
❖ 個案問題分析與治療計劃設定 15%			
4 整理分析個案評估結果與問題之判斷			
5 擬定個案治療目標與治療方法之適確性			
6 修正個案治療之目標與方法之適確性			
❖ 個案治療實施 20%			
7 依治療目標選擇適當之技巧,活動與工具			
8 依病人能力現況改變活動難易度之適確性			
9 治療實施之安全管理,病理考慮,時間控制			
10 清楚明確記錄個案之治療狀況及成效於病歷中			
Subtotal
二、臨床工作表現部份：25%			
❖ 專業特質與溝通技巧 15%			
11 與病患,醫療者 老師互動溝通之適確性			
12 專業倫理,專業認同,自我認識等之適確性			
13 解決問題能力,接受指導與建議等之適確性			
❖ 工作習慣 10%			
14 學習態度,儀容,時間觀念,交辦事項等之適確性			
15 團體參與治療場所維護遵守規則等之適確性			
Subtotal
三、作業表現部份：25%			
❖ 作業表現 25%			
16 期刊雜誌選讀之適確性			
17 個案研究,活動分析,專題報告或其他作業表現			
18 依時效完成病歷紀錄			
Subtotal

總成績 _____

教師簽名/日期 _____

評語：

期初

期中

期末

附件四：雙向回饋評量表

國立成功大學醫學院附設醫院語言治療職類

雙向回饋評量表

學生姓名：_____	非	同	無	不	非	
指導老師：_____	常		意	同	常	
實習單位：_____	同	意	見	意	不	
	意	意	見	意	同	
	意	意	見	意	意	
一、實習部門方面：	5	4	3	2	1	說明：
1. 醫院安排的實習進度適當	_____	_____	_____	_____	_____	_____
2. 醫院能符合我對於學習的期望	_____	_____	_____	_____	_____	_____
3. 醫院能提供我不同種類的病人以供學習	_____	_____	_____	_____	_____	_____
4. 醫院能提供我適量的病人數目以供學習	_____	_____	_____	_____	_____	_____
5. 目前我的實習醫院語言治療的硬體設備良好	_____	_____	_____	_____	_____	_____
6. 目前我的語言治療部門之治療空間規劃良好	_____	_____	_____	_____	_____	_____
7. 實習醫院安排之實習內容豐富	_____	_____	_____	_____	_____	_____
8. 醫院安排的教學活動次數及內容適當	_____	_____	_____	_____	_____	_____
9. 整體而言我的實習醫院是一個好的實習單位	_____	_____	_____	_____	_____	_____
二、實習指導老師方面：						
1. 指導老師之指導方式能配合我的需要	_____	_____	_____	_____	_____	_____
2. 指導老師在我需要時會協助我	_____	_____	_____	_____	_____	_____
3. 指導老師臨床經驗豐富並具有良好的語言治療專業知識	_____	_____	_____	_____	_____	_____
4. 指導老師能幫助我學習專業技巧	_____	_____	_____	_____	_____	_____
5. 我與指導老師常有時間面對面討論	_____	_____	_____	_____	_____	_____
6. 指導老師對我提出的問題能作出令人滿意的解答	_____	_____	_____	_____	_____	_____
7. 指導老師能發現我在學習上的困難	_____	_____	_____	_____	_____	_____
8. 整體而言我的老師是一位很好的實習指導者	_____	_____	_____	_____	_____	_____
三、其它建議事項：	_____					

附件五：實習前講習課程

國立成功大學醫學院附設醫院語言治療職類

實習前安全講習課程

實習前講習課程內容包括環境簡介、實習注意事項、安全課程等，在環境介紹時即予以說明並示範，實習學生安全防護訓練內容如下：

- 一、語言治療室備有水槽、及消毒液等相關洗手用品，學生有需要時可以隨時洗手保護自身安全。
- 二、語言治療室備有乾洗手液，以供學生於接觸病人前／後及必要時使用。
- 三、平時接觸病人時鼓勵學生戴上口罩以保護自己。
- 四、遇有感染性疾病或衛生習慣不佳之患者，提供手套使用。
- 五、面對 HIV 帶原或其他感染性疾病患者，施測前必先提醒學生，施測後務必先洗手才可接觸下一位病人，其使用過之耳塞、棉球等，必須予以包裹後與其他感染性廢棄物統一處理。
- 六、可能觸及患者體液血液時，應配戴口罩、手套。
- 七、染有病人血液、體液分泌物之紗布、敷料、棉片屬感染性廢棄物需依規定分類處理。
- 八、學生若有傷口或未癒之皮膚炎，傷口應予以包紮，避免直接與患者接觸，直到痊癒。
- 九、實習期間若不慎被污染之針頭等尖銳物刺傷或病患血液噴濺，應立即依本院相關作業程序處理。（緊急通報系統 <http://www.hosp.ncku.edu.tw/nckm/notice/notice.htm>）。
- 十、流感疫苗施打期間，鼓勵學生前往施打。
- 十一、緊急時的逃生路線學生報到當天即由教師說明指引。

語言治療實習學生實習前講習課程

時 間	工 作 事 項	備 註
8:30—9:30	報到 & 環境簡介	門診區
9:30--10:30	實習注意事項說明	會議室
10:30—11:30	安全課程	會議室
11:30—12:00	示範 & 演練	會議室

國立成功大學醫學院附設醫院

語言治療學生實習手冊

1. 導生晤談，教師電話分機和電子信箱

教師	電話	電子信箱
陳怡仁老師	2944	ivanchen@mail.ncku.edu.tw
楊惠美老師	2946	antia@mail.ncku.edu.tw
林淑娟老師	4785	lsj5@mail.ncku.edu.tw

2. 部門電子信箱：

耳鼻喉部 em75311@email.ncku.edu.tw

3. 會議反應：教師會議

4. 教學中心問卷調查：一次；

教學中心電子信箱：n967595@mail.hosp.ncku.edu.tw

5. 雙向回饋滿意度調查

學校單位於實習結束之後，也提供實習學生對於實習單位設備及教師滿意度等調查，並回饋於實習單位，以作為實習單位的檢討與改進。

實習時程

大學部訓練時程

時間	實習內容
第一週	安全講習及認識環境，熟悉評估和治療材料工具，並了解門診作業流程。
第二週	了解目前治療中的個案，開始見習，並完成見習紀錄。熟悉評估工具的運用，並開始見習評估個案，完成評估個案的見習報告(SOAP)
第三週	開始復健部的成人語言評估和治療實習治療，每一天安排 2~4 位病人
第五~七週	視學生之個別學習狀況，學生實習治療可增加為每天 4~6 位病人
第九週以上	視學生之個別學習狀況，學生實習治療可增加為每天 6~8 位病人
第十五週 (完成復健部的 成人實習時數)	期中評估與檢討，學生依病人種類及需要選擇合適的評估工具，並訂立適當的治療目標，施以考核學生接案及溝通能力、技能操作能力 (Mini-CEX、期中綜合評分表)。
第十六週	開始耳鼻喉部的個案實習，熟悉評估和治療材料工具，並了解門診作業流程。了解目前治療中的個案，開始見習，並完成見習紀錄。熟悉評估工具的運用，並開始見習評估個案，完成評估個案的見習報告(SOAP)。
第十七週	每一天安排 2~4 位病人
第十九週	視學生之個別學習狀況，學生實習治療可增加為每天 4~6 位病人。
第二十週以上	視學生之個別學習狀況，學生實習治療可增加為每天 6~8 位病人。
第四十週 (完成耳鼻喉的 實習時數)	期末測驗及評估，為了解學生能獨立接案之能力與施行適切的治療活動，並具備專業態度。針對學生在跨專業團隊會議中之個案報告與實證語言治療，施以考核接案及溝通能力、專業特質與技能操作能力 (Mini-CEX、期末綜合評分表)

碩士班實習時程

時間	實習內容
第一週	Orientation，認識環境，熟悉評估和治療材料工具，並了解門診作業流程。
第二週	了解目前治療和評估的個案，並開始見習完成見習紀錄。
第三~ 五週	依據實習項目開始接觸評估和治療個案，並完成每天的評估和治療個案的評估報告(SOAP)及治療紀錄
第六週	期末測驗及評估，為了解學生能獨立接案之能力與施行適切的治療活動，並具備專業態度。 (Mini-CEX、綜合評分表)

實習前安全講習課程

實習前講習課程內容包括環境簡介、實習注意事項、安全課程等，在環境介紹時即予以說明並示範，實習學生安全防護訓練內容如下：

- 一、語言治療室備有水槽、及消毒液等相關洗手用品，學生有需要時可以隨時洗手保護自身安全。
- 二、語言治療室備有乾洗手液，以供學生於接觸病人前／後及必要時使用。
- 三、平時接觸病人時鼓勵學生戴上口罩以保護自己。
- 四、遇有感染性疾病或衛生習慣不佳之患者，提供手套使用。
- 五、面對 HIV 帶原或其他感染性疾病患者，施測前必先提醒學生，施測後務必先洗手才可接觸下一位病人，其使用過之耳塞、棉球等，必須予以包裹後與其他感染性廢棄物統一處理。
- 六、可能觸及患者體液血液時，應配戴口罩、手套。
- 七、染有病人血液、體液分泌物之紗布、敷料、棉片屬感染性廢棄物需依規定分類處理。
- 八、學生若有傷口或未癒之皮膚炎，傷口應予以包紮，避免直接與患者接觸，直到痊癒。
- 九、實習期間若不慎被污染之針頭等尖銳物刺傷或病患血液噴濺，應立即依本院相關作業程序處理。（緊急通報系統 <http://www.hosp.ncku.edu.tw/nckm/notice/notice.htm>）。
- 十、流感疫苗施打期間，鼓勵學生前往施打。
- 十一、緊急時的逃生路線學生報到當天即由教師說明指引。

語言治療實習學生實習前講習課程

時間	工作事項	備註
8:30—9:30	報到 & 環境簡介	門診區
9:30--10:30	實習注意事項說明	會議室
10:30—11:30	安全課程	會議室
11:30—12:00	示範 & 演練	會議室

臨床實習規範

【壹、臨床實習教學規則】

- 1、指導老師與實習學生盡可能採一對一指導教學，治療模式採個別式或小組式治療。
- 2、實習方式一障礙複雜性循序漸進原則。
- 3、實習結束需將個案資料含實習個案類型、時數〈實際從事檢查、評估、治療、諮詢時間〉打字整理於「實習個案一覽表」及「實習時數統計表」內，由指導老師簽名後繳交回學系備查；另一份則由同學保留，切記由指導老師簽名後才生效。

【貳、聽語專業倫理的遵守】

學生在實習期間，在臨床指導老師的監督下，依據聽語專業倫理精神給予個案最專業與最佳的評估、檢查、治療、諮詢，並且培養獨立的專業的精神和負責盡職的工作態度，同時注意與學習下列各項：

一、臨床實習的態度與行為：實習期間務必注意衣著整潔，培養守時、守規律、認真負責的態度，並且遵守聽語專業倫理道德。

二、專業倫理問題：

1. 在檢查評估治療過程中，需保護自己、患者的權益、隱私與安全。
2. 保護個案檢查的資料，不可外洩個案的治療與檢查紀錄，個案的病歷紀錄、評估或檢查報告，不得複製或攜出院外。
3. 不可在公眾場所公開討論個案的治療狀況以維護其隱私權。
4. 實習單位內教材、儀器均不得擅自攜出，違者以偷竊論，並記過處分。
5. 個案的聽語紀錄須依照各實習單位的相關流程才可釋放給個案或家屬。
6. 未經指導老師監督下不可擅自進行實習工作。
7. 勿將個案單獨留置於治療、檢查室中；治療、檢查中需隨時留意個案的安全或身體狀況。
8. 建立個案及其家屬間良好的溝通治療關係，不可無故爭吵辯解。

【參、學生實習守則】

一、 出勤規定：

- 1、遵守實習醫院的出勤時間規定，準時從事個案檢查、評估與治療，不得無故缺席、提早或中途離開；若需出席本校校內各項教學活動及會議，請告知指導老師。
- 2、服裝儀容應端莊整潔，並須穿著佩帶個人名牌的治療制服。
- 3、應隨時注意個案及自身安全與衛生維護，以維持最佳的治療品質。
- 4、注意實習單位的安全措施並充分的配合。
- 5、隨時注意與維護治療環境整潔、衛生與安全。
- 6、注意使用儀器、設備的保養與清潔維護。
- 7、在檢查室應保持安靜，不可高聲喧嘩。
- 8、非必要的私人物品，請勿攜入治療室內，並將私人物品在指定區域置放整齊。
- 9、星期六、日與國定假日依據學校行事曆不需實習；但依實習單位的需求可有特殊的考量。

二、 技術與實務：

- 1、推廣與吸收聽語專業新知，以提供個案最佳專業服務品質。
- 2、參與治療團隊的個案研討會議並與相關專業人員進行溝通，並提供適當個案處置看法與建議，以達到專業間的互助關係而提升治療成效。
- 3、熱心學習，並隨時請教臨床指導老師評估，討論其檢查或治療方式、治療目標設定、使用材料或儀器，並記錄個案的治療過程，提供完整評估、檢查或治療報告。
- 4、若需參加學校聽與專業課程、學系的研究計畫、論文發表、學系研討會等，應事先徵求指導老師同意並請假。

【肆、實習出勤考核暨請假規定】

實習出勤

一、實習出勤依據：

- 1、依各醫院訂定之實習學生出勤時間表，確實執行實習班別與上下班時間。
- 2、實習指導老師若請假，出差三天以上，建議向督導老師及系助理反應，由學系另做安排。
- 3、如遇颱風時天候不佳，市政府公告停止上班上課時，學生得依公告不需到院上班，不列入事假計算。

二、實習出勤罰則：

未依實習單位出勤的時間而有遲到、早退等現象，或已排定個案未能準時進行實習，或提早個案治療或檢查的時間，若有以上狀況並由實習指導老師像學系反應三次以上記錄，則終止實習進度。

請假

一、假別：

- 1、事假：須於一天前向該單位老師請准方可離開；若當天有偶發事故需請假者須於當天上午8：30前以電話向實習指導老師請准，但以三次為限，超過三次則以曠課論。
- 2、病假：可於事後補請，但須於請假當天8：30前以電話通知該單位老師，且於假期後立即向該單位老師請假，並附公立醫院診斷證明。（一天以上附醫院證明）
- 3、公假：不超過二次，請假手續比照事假，但須附證明文件。

二、連續請假三天〈含〉以上者，須經臨床教師、科室主任及學校督導導師同意。

三、未完成請假手續而擅自離開醫院者枉顧患者權利，以曠課論，並記警告一次。

四、請假總天數〈不含公假〉不得超過三天，超過部份必須於畢業前自行回學校補足時數。

五、請假手續：填寫學系核發之請假單，經臨床指導老師簽章核准始得離開。〈由老師記錄〉

【伍、臨床實習資格取消管理辦法及申訴管道】

- 一、實習同學在實習期間，無故缺席一次（視同曠職）或三次以上的遲到、早退的紀錄者。
- 二、實習開始一個月後因專業能力或態度不佳等原因，而無法執行實習業務者。
- 三、實習期間無論是檢查、評量、或治療的步驟或方法，經由老師指正但屢次無法修正而損害個案權益者。
- 四、實習期間所要求的書面或口頭報告無法於規定時間內完成，且未告知而自行延遲繳交者。
- 五、實習期間損害實習單位之儀器設備等且未告知或賠償，而由指導老師或單位向學系屢次反映而不理會者。
- 六、學員/學生實習成效不佳，教師可以視情況增加導談次數以發覺學習困難之處，學生有任何問題可透過導師或是直接跟科部申訴，亦可直接向教學中心反應，科部會針對問題予以解決，學生申訴專線：分機 4625，學員申訴專線：4350。

國立成功大學醫學院附設醫院
語言治療實習護照

實習單位：_____ 姓名：_____

項目	日期	實習領域	實 習 得 心	教師簽名
1		安全 防護		
2		成人 語言 評估		
3		成人 言語/ 吞嚥 評估		
項	日	實習	實 習	教師

目	期	領域	心得	簽名
4		兒童 語言 評估		
5		兒童 言語/ 吞嚥 評估		
6		成人 語言 治療		
項	日	實習	實 習	教師

目	期	領域	心得	簽名	
7		成人 言語/ 吞嚥 治療			
8		兒童 語言 治療			
9		兒童 言語/ 吞嚥 治療			
10		個案 報告			
項	日	實習	實	習	教師

目	期	領域	心得	簽名
11		期刊 討論		
12		專題 報告		
13		跨領 域團 隊照 護		